

# **MANUALE D'ISTRUZIONE**

**Torrefattrice Per Caffè**

**MODELLO K30**



# Dichiarazione CE di conformità

Noi:

Wampa s.r.l.

Piazza Cavour, 9

80137 Napoli

**Dichiariamo sotto la nostra responsabilità che la macchina:**

**Serie: TORREFATTRICE**  
**Modello: K30**  
**N. matricola:**  
**Anno di costruzione:**

**è in conformità con la Direttiva:**

- **2006/42/CE (nuova normativa macchine che ha unificato le direttive 89/392/CEE, 91/368/CEE, 93/44/CEE e 93/68/CEE) e UNI EN 746 -2 armonizzata ai sensi della "Direttiva Macchine" 2006/42**

**CE**

- **2004/108/CE**
- **2006/95/CE**

**Sparanise,** \_\_\_\_\_

**Wampa s.r.l.**

Sede Legale: Piazza Cavour, 9 - 80137 Napoli

Uffici e lavorazione: S.S. 7 Appia km. 189,200

1-81056 Sparanise (CE) - Italia

Tel. e Fax 0823.882399

E-mail: [wampa.srl@hotmail.it](mailto:wampa.srl@hotmail.it)

Sito internet [www.officinebalestra.com](http://www.officinebalestra.com)

P. IVA: 05862291217 REA: 781140

## INDICE

<b>PREMESSA</b>	<b>Pag. 3</b>
<b>1. COME UTILIZZARE IL MANUALE</b>	<b>Pag. 4</b>
<b>2. GARANZIA E QUALITA'</b>	<b>Pag. 6</b>
<b>3. MOVIMENTAZIONE E IMMAGAZZINAGGIO</b>	<b>Pag. 7</b>
<b>4. CARATTERISTICHE DELL'AMBIENTE</b>	<b>Pag. 8</b>
<b>5. INSTALLAZIONE</b>	<b>Pag. 9</b>
<b>6. DESTINAZIONE D'USO</b>	<b>Pag. 10</b>
<b>7. FUNZIONAMENTO</b>	<b>Pag. 11</b>
<b>8. QUADRO ELETTRICO</b>	<b>Pag. 12</b>
<b>9. MANUTENZIONE ORDINARIA</b>	<b>Pag. 13</b>
<b>10. MANUTENZIONE STRAORDINARIA</b>	<b>Pag. 14</b>
<b>11. MESSA IN DISUSO E SMANTELLAMENTO</b>	<b>Pag. 15</b>
<b>12. CARATTERISTICHE TECNICHE</b>	<b>Pag. 16</b>
<b>ESPLOSO</b>	<b>Pag. 17</b>
<b>DESCRIZIONE ESPLOSO</b>	<b>Pag. 18</b>

### **Wampa s.r.l.**

Sede Legale: Piazza Cavour, 9 - 80137 Napoli

Uffici e lavorazione: S.S. 7 Appia km. 189,200

1-81056 Sparanise (CE) - Italia

Tel. e Fax 0823.882399

E-mail: [wampa.srl@hotmail.it](mailto:wampa.srl@hotmail.it)

Sito internet [www.officinebalestra.com](http://www.officinebalestra.com)

P. IVA: 05862291217 REA: 781140



## PREMESSA

La torrefattrice per caffè "WAMPA" nella versione K 30 è concepita per la torrefazione del caffè.

Le immagini e i disegni riprodotti nel presente manuale servono a fornire delle informazioni che devono essere ritenute esclusivamente di tipo orientativo e non mirate alla presentazione dettagliata della macchina in oggetto.

La torrefattrice per caffè "WAMPA" K 30 è commercializzata in Europa e nel resto del mondo, motivo per cui deve conformarsi a varie esigenze e/o disposizioni di legge inerenti ai vari paesi di commercializzazione.

La WAMPA s.r.l. si riserva quindi di apportare senza preavviso eventuali modifiche alla macchina ed al presente manuale finalizzate ad aumentare sicurezza, qualità e affidabilità.

**N.B.: documenti tecnici forniti (disegni, ecc.) sono di proprietà esclusiva della Società WAMPA s.r.l. - che riserva tutti i diritti su di essi - e non possono, pertanto, essere messi a disposizione di terzi. La riproduzione, anche se parziale, di testi e illustrazioni è vietata.**

### **Wampa s.r.l.**

Sede Legale: Piazza Cavour, 9 - 80137 Napoli

Uffici e lavorazione: S.S. 7 Appia km. 189,200

1-81056 Sparanise (CE) - Italia

Tel. e Fax 0823.882399

E-mail: [wampa.srl@hotmail.it](mailto:wampa.srl@hotmail.it)

Sito internet [www.officinebalestra.com](http://www.officinebalestra.com)

P. IVA: 05862291217 REA: 781140

## 1. COME UTILIZZARE IL MANUALE

- Il presente manuale d'istruzioni è indirizzato all'utente della macchina, proprietario, installatore, manutentore, addetto alla pulizia e allo smantellamento.
- Il manuale serve per indicare l'utilizzo della macchina previsto dalle ipotesi di progetto e le sue caratteristiche tecniche, fornire istruzioni per lo spostamento, l'installazione, regolazione ed uso, informazioni per l'istruzione del personale, indirizzare gli interventi di regolazione e d'uso, informazioni per l'istruzione del personale, indirizzare gli interventi di manutenzione, facilitare l'ordinazione dei ricambi, fornire indicazioni dei rischi residui.
- La macchina è destinata ad uso professionale per cui il manuale di istruzioni non può e non deve mai sostituire un'adeguata esperienza dell'utilizzatore.
- L'uso della macchina deve essere fatto nel rispetto delle direttive comunitarie in materia di sicurezza del lavoro.
- Il manuale d'istruzione è da considerarsi parte della macchina e deve essere **CONSERVATO PER FUTURI RIFERIMENTI** fino allo smaltimento.
- Il manuale deve sempre essere disponibile per la consultazione da parte del personale abilitato.
- In caso di smarrimento o danneggiamento l'utente può richiedere un nuovo manuale alla WAMPA s.r.l. - indicando il riferimento della serie, tipo e anno di costruzione della macchina, rilevabili sulla targhetta di identificazione posta sulla macchina.

### **Wampa s.r.l.**

Sede Legale: Piazza Cavour, 9 - 80137 Napoli

Uffici e lavorazione: S.S. 7 Appia km. 189,200

1-81056 Sparanise (CE) - Italia

Tel. e Fax 0823.882399

E-mail: [wampa.srl@hotmail.it](mailto:wampa.srl@hotmail.it)

Sito internet [www.officinebalestra.com](http://www.officinebalestra.com)

P. IVA: 05862291217 REA: 781140

- Il presente manuale rispecchia lo stato della tecnica al momento della commercializzazione della macchina e non può essere considerato inadeguato solo perché successivamente aggiornato in base a nuove esperienze.
- Il fabbricante si riserva il diritto di aggiornare la produzione ed il manuale senza l'obbligo di aggiornare produzione e manuali precedenti.
- L'utente può contattare il fabbricante in qualsiasi momento per richiedere-ulteriori informazioni sul corretto utilizzo della macchina.
- Il fabbricante si ritiene sollevato da eventuali responsabilità in caso di:
  1. uso improprio della macchina o da parte di personale non addestrato;
  2. uso contrario alle direttive in materia di sicurezza del lavoro;
  3. installazione non corretta;
  4. difetti d'alimentazione;
  5. gravi carenze nella manutenzione prevista;
  6. modifiche o interventi non autorizzati;
  7. utilizzo di ricambi non originali o non specifici per il modello;
  8. inosservanza totale o parziale delle istruzioni;
  9. eventi eccezionali.

**Wampa s.r.l.**

Sede Legale: Piazza Cavour, 9 - 80137 Napoli  
Uffici e lavorazione: S.S. 7 Appia km. 189,200  
1-81056 Sparanise (CE) - Italia  
Tel. e Fax 0823.882399  
E-mail: [wampa.srl@hotmail.it](mailto:wampa.srl@hotmail.it)  
Sito internet [www.officinebalestra.com](http://www.officinebalestra.com)  
P. IVA: 05862291217 REA: 781140

## 2. GARANZIA E QUALITA'

La torrefattrice per caffè modello "WAMPA" K30 è realizzata dalla WAMPA s.r.l., azienda leader nel settore delle macchine torrefattrici, da sempre impegnata per il più alto grado di qualità, affidabilità e per il continuo miglioramento dei propri prodotti.

La costruzione della torrefattrice è realizzata con l'impiego di materiali di assoluta qualità, di tecnologie produttive artigianali di altissimo livello, e di controlli specifici che assicurano la massima affidabilità anche nelle condizioni di utilizzo più gravose. La macchina è protetta da garanzia standard di sei mesi per le parti meccaniche e di tre mesi per le parti elettriche, ad esclusione delle parti soggette ad usura.

Per ottenere le migliori prestazioni della macchina raccomandiamo:

- di concordare con i tecnici della WAMPA s.r.l. la destinazione d'uso;
- di attenersi scrupolosamente alle istruzioni riportate nel manuale, sulla macchina o sull'imballo all'atto del ritiro/consegna nonché a tutti i segnali riportati o applicati sulla macchina o sui dispositivi ad essa connessi;
- di effettuare periodicamente tutte le operazioni consigliate di manutenzione ordinaria;
- di effettuare le operazioni di manutenzione straordinaria quando necessario come consigliato nella specifica sezione del presente manuale;
- di impiegare esclusivamente pezzi di ricambio originali.

N.B.: il mancato impiego di ricambi originali o consigliati fa decadere la garanzia e la responsabilità del produttore per eventuali danni a cose e/o persone.

### **Wampa s.r.l.**

Sede Legale: Piazza Cavour, 9 - 80137 Napoli

Uffici e lavorazione: S.S. 7 Appia km. 189,200

1-81056 Sparanise (CE) - Italia

Tel. e Fax 0823.882399

E-mail: [wampa.srl@hotmail.it](mailto:wampa.srl@hotmail.it)

Sito internet [www.officinebalestra.com](http://www.officinebalestra.com)

P. IVA: 05862291217 REA: 781140

### 3. MOVIMENTAZIONE E IMMAGAZZINAGGIO

La torrefattrice oggetto del presente manuale può essere fornita in relazione alle esigenze e alle modalità convenute per il ritiro presso la WAMPA s.r.l.

Per la movimentazione della macchina si consiglia l'uso di catene di sollevamento agganciate agli appositi golfari.

**N.B.: prima di effettuare la movimentazione della macchina verificare che i mezzi impiegati abbiano una portata adeguata al peso della macchina che è da considerarsi non inferiore ai 1.500 Kg.**

**Wampa s.r.l.**

Sede Legale: Piazza Cavour, 9 - 80137 Napoli

Uffici e lavorazione: S.S. 7 Appia km. 189,200

1-81056 Sparanise (CE) - Italia

Tel. e Fax 0823.882399

E-mail: [wampa.srl@hotmail.it](mailto:wampa.srl@hotmail.it)

Sito internet [www.officinebalestra.com](http://www.officinebalestra.com)

P. IVA: 05862291217 REA: 781140



## 4. CARATTERISTICHE DELL' AMBIENTE

### CARATTERISTICHE OTTTIMALI PREVISTE

#### PAVIMENTAZIONE

- a. La torrefattrice "WAMPA" K30 non richiede particolari proprietà della pavimentazione: è sufficiente che la planarità sia di tipo industriale.
- b. Se il locale è a piano terra, è sufficiente che la pavimentazione sia di tipo industriale.
- c. Se il locale è su un piano rialzato, la soletta deve essere di tipo ad alta portata o tale da poter sopportare il peso della macchina a pieno carico di esercizio.

#### TEMPERATURA

- a. Si consiglia di mantenere la temperatura tra i 15 e i 30 gradi centigradi, fermo restando che temperature superiori ed inferiori non modificano le caratteristiche di utilizzo della macchina.

#### SPAZI MINIMI INTORNO ALLA MACCHINA

- a. Non ci sono particolari distanze da rispettare perché la macchina, nel suo esercizio, non ha spostamenti.

#### PREDISPOSIZIONE COLLEGAMENTO ELETTRICO

- a. Per il collegamento alla rete elettrica, interpellare un installatore qualificato e abilitato che provvederà all'allacciamento rifacendosi alle norme vigenti in materia. La linea di alimentazione deve essere provvista di interruttore differenziale.

#### RUMOROSITÀ'

- a. La rumorosità è sicuramente inferiore a 80 dbA.

#### Wampa s.r.l.

Sede Legale: Piazza Cavour, 9 - 80137 Napoli  
Uffici e lavorazione: S.S. 7 Appia km. 189,200  
1-81056 Sparanise (CE) - Italia  
Tel. e Fax 0823.882399  
E-mail: [wampa.srl@hotmail.it](mailto:wampa.srl@hotmail.it)  
Sito internet [www.officinebalestra.com](http://www.officinebalestra.com)  
P. IVA: 05862291217 REA: 781140

## 5. INSTALLAZIONE

Prima di effettuare l'installazione della macchina, si raccomanda di leggere attentamente il paragrafo precedente "CARATTERISTICHE DELL'AMBIENTE" e di attenersi scrupolosamente alle raccomandazioni.

- a) Collegare la linea elettrica;
- b) Collegamento alla linea del gas (nelle macchine provviste di bruciatore a gas).

N.B.: La connessione alla linea elettrica e del gas va effettuata esclusivamente da TECNICI SPECIALIZZATI.

**Wampa s.r.l.**

Sede Legale: Piazza Cavour, 9 - 80137 Napoli  
Uffici e lavorazione: S.S. 7 Appia km. 189,200  
1-81056 Sparanise (CE) - Italia  
Tel. e Fax 0823.882399  
E-mail: [wampa.srl@hotmail.it](mailto:wampa.srl@hotmail.it)  
Sito internet [www.officinebalestra.com](http://www.officinebalestra.com)  
P. IVA: 05862291217 REA: 781140



## 6. DESTINAZIONE D'USO

La torrefattrice "WAMP A" K30 prevede, come normale destinazione d'uso, la torrefazione di caffè.

Ogni altro utilizzo della macchina dovrà essere concordato con la WAMPA s.r.l. che declina ogni tipo di responsabilità per utilizzi che non siano quelli preventivamente concordati tra fornitore e committente.

**Wampa s.r.l.**

Sede Legale: Piazza Cavour, 9 - 80137 Napoli

Uffici e lavorazione: S.S. 7 Appia km. 189,200

1-81056 Sparanise (CE) - Italia

Tel. e Fax 0823.882399

E-mail: [wampa.srl@hotmail.it](mailto:wampa.srl@hotmail.it)

Sito internet [www.officinebalestra.com](http://www.officinebalestra.com)

P. IVA: 05862291217 REA: 781140

## 7. FUNZIONAMENTO

Preparare 30 Kg di caffè crudo da torrefare nel caricatore n° 1.

Accendere l'interruttore generale su quadro comando per dare tensione alla macchina (si accenderà la lampada per la visione del caffè nella provetta del tostino).

Azionare il pulsante posto in vicinanza dell'imbuto della torrefattrice e caricare il caffè nell'imbuto n° 2.

Posizionare le manopole della regolazione dell'aspirazione per la tostatura.

Premere i comandi per l'accensione della macchina (tostino in movimento) e del bruciatore.

A bruciatore in funzione premere il pulsante di aspirazione fumi.

Attendere che all'interno del tostino sia raggiunta una temperatura di 200°C (display su quadro comandi).

Far calare il caffè dall'imbuto n° 2 nel cilindro del tostino mediante apertura di una leva (manuale) o elettrovalvola (comandata da quadro).

Controllare visivamente e qualitativamente il caffè durante la tostatura mediante vetro e provino posti nel frontale del tostino.

La tostatura avviene dopo circa 15 minuti.

Terminata la tostatura, aprire il portello sul frontale del tostino azionato elettricamente da quadro, e far cadere il caffè tostato nella vasca di raffreddamento.

Premere i pulsanti agitatore e raffreddamento su quadro comandi per azionare la girante della vasca e la ventola di raffreddamento.

Una volta raffreddato il caffè, scaricarlo mediante le due aperture laterali della vasca di raffreddamento.

### **Wampa s.r.l.**

Sede Legale: Piazza Cavour, 9 - 80137 Napoli

Uffici e lavorazione: S.S. 7 Appia km. 189,200

1-81056 Sparanise (CE) - Italia

Tel. e Fax 0823.882399

E-mail: [wampa.srl@hotmail.it](mailto:wampa.srl@hotmail.it)

Sito internet [www.officinebalestra.com](http://www.officinebalestra.com)

P. IVA: 05862291217 REA: 781140

## 8. QUADRO ELETTRICO

Il quadro comandi standard attualmente montato è frutto di un attento progetto che, oltre a conformarsi alle normative di sicurezza previste dalla direttiva 89/392/CEE, prevede anche l'impiego di componenti di prim'ordine in fatto di qualità, affidabilità e sicurezza ed una classe di isolamento IP 55.

N.B.: Il libero accesso al quadro elettrico, nonché il collegamento dello stesso, devono avvenire a cura SOLO ED ESCLUSIVAMENTE DI UN ELETTRICISTA.

**Wampa s.r.l.**

Sede Legale: Piazza Cavour, 9 - 80137 Napoli

Uffici e lavorazione: S.S. 7 Appia km. 189,200

1-81056 Sparanise (CE) - Italia

Tel. e Fax 0823.882399

E-mail: [wampa.srl@hotmail.it](mailto:wampa.srl@hotmail.it)

Sito internet [www.officinebalestra.com](http://www.officinebalestra.com)

P. IVA: 05862291217 REA: 781140

## 9. MANUTENZIONE ORDINARIA

La buona riuscita del prodotto tostato e la perfetta funzionalità della macchina dipendono da una serie di piccole attenzioni, che di tanto in tanto devono essere eseguite.

Il concetto di manutenzione ordinaria viene a volte sottovalutato per esigenze di produzione.

La serie di operazioni qui sotto elencate ha lo scopo di cercare di diminuire i rischi di fermata non programmata dovuta a rottura.

- a) LIVELLO OLIO. Controllare sempre, prima dell'accensione della macchina, il livello dell'olio nel motoriduttore del tostino.
- b) REVISIONE BRUCIATORE. Attenersi scrupolosamente a quanto riportato sul manuale di uso e manutenzione dello stesso allegato alla macchina.
- c) REVISIONE VENTOLE. Ogni mese smontare i ventilatori di aspirazione e raffreddamento e rimuovere eventuali incrostazioni dalle ventole che possono sbilanciare e diminuire la portata.
- d) REVISIONE VASCA DI RAFFREDDAMENTO. Ogni mese, o quando necessita, smontare la retina della vasca e ripulirla con l'apposito utensile in dotazione alla macchina
- e) REVISIONE MOTORI ELETTRICI. Verificare il corretto funzionamento dei motori controllando gli assorbimenti e verificando che non ci siano rumori anomali.  
Togliere il coperchio ripara-ventolina di raffreddamento e ripulire sia il coperchio sia la ventola da eventuali incrostazioni che possono diminuire la portata d'aria.

N.B.: Prima di eseguire qualsiasi operazione di pulizia o manutenzione è consigliabile staccare la tensione di alimentazione della macchina mediante l'interruttore generale posto sul quadro di comando.

### Wampa s.r.l.

Sede Legale: Piazza Cavour, 9 - 80137 Napoli

Uffici e lavorazione: S.S. 7 Appia km. 189,200

1-81056 Sparanise (CE) - Italia

Tel. e Fax 0823.882399

E-mail: [wampa.srl@hotmail.it](mailto:wampa.srl@hotmail.it)

Sito internet [www.officinebalestra.com](http://www.officinebalestra.com)

P. IVA: 05862291217 REA: 781140



## 10. MANUTENZIONE STRAORDINARIA

Non effettuare nessun intervento di manutenzione straordinaria senza prima aver tolto la corrente, o comunque non effettuare interventi senza l'ausilio di tecnici specifici (esempio: ELETTRICISTA, MECCANICO, ECC.) che abbiano conoscenza della macchina ed abbiano letto il manuale.

Per tutte le parti di ricambio, si raccomanda di utilizzare parti originali della WAMPA s.r.l. o apparecchi consigliati.

### **Wampa s.r.l.**

Sede Legale: Piazza Cavour, 9 - 80137 Napoli

Uffici e lavorazione: S.S. 7 Appia km. 189,200

1-81056 Sparanise (CE) - Italia

Tel. e Fax 0823.882399

E-mail: [wampa.srl@hotmail.it](mailto:wampa.srl@hotmail.it)

Sito internet [www.officinebalestra.com](http://www.officinebalestra.com)

P. IVA: 05862291217 REA: 781140

## 11. MESSA IN DISUSO E SMANTELLAMENTO

Procedere secondo il seguente ordine:

1. Prima di effettuare la messa in disuso della macchina, si raccomanda di verificare attentamente lo stato fisico della macchina, valutando che non vi siano parti strutturali eventualmente soggette a possibili cedimenti o rotture in fase di movimentazione e/o spostamento.
2. Togliere corrente dal quadro.
3. Togliere connessione con la rete del gas (nei casi previsti = bruciatore a gas).

**Wampa s.r.l.**

Sede Legale: Piazza Cavour, 9 - 80137 Napoli

Uffici e lavorazione: S.S. 7 Appia km. 189,200

1-81056 Sparanise (CE) - Italia

Tel. e Fax 0823.882399

E-mail: [wampa.srl@hotmail.it](mailto:wampa.srl@hotmail.it)

Sito internet [www.officinebalestra.com](http://www.officinebalestra.com)

P. IVA: 05862291217 REA: 781140



## 12. CARATTERISTICHE TECNICHE

DIMENSIONI	Larghezza	1,50 m
	Altezza	2,20 m
	Profondità	2,70 m
	Volume	8 m <sup>3</sup>
PESO		1400 Kg
COLLEGAMENTO ELETTRICO	Tensione	380V 50 Hz
CONSUMI TERMICI		40.000 Kcal/h
COMBUSTIONE	Solida	Legna, carbone
	Gassosa	GPL, metano, gas naturale
	Liquida	Nafta, gasolio

**Wampa s.r.l.**

Sede Legale: Piazza Cavour, 9 - 80137 Napoli

Uffici e lavorazione: S.S. 7 Appia km. 189,200

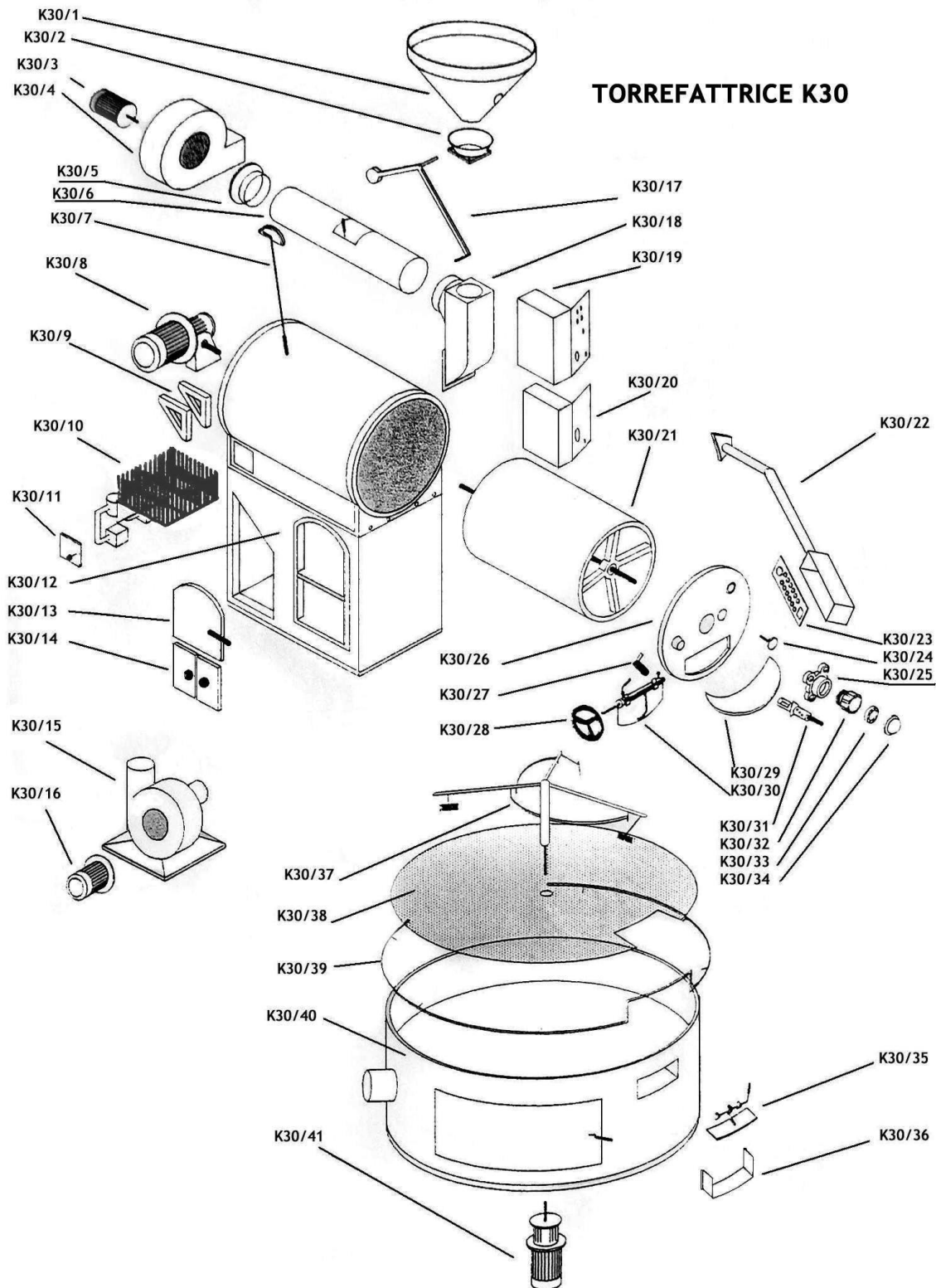
1-81056 Sparanise (CE) - Italia

Tel. e Fax 0823.882399

E-mail: [wampa.srl@hotmail.it](mailto:wampa.srl@hotmail.it)

Sito internet [www.officinebalestra.com](http://www.officinebalestra.com)

P. IVA: 05862291217 REA: 781140



**Wampa s.r.l.**

Sede Legale: Piazza Cavour, 9 - 80137 Napoli  
 Uffici e lavorazione: S.S. 7 Appia km. 189,200  
 1-81056 Sparanise (CE) - Italia  
 Tel. e Fax 0823.882399  
 E-mail: [wampa.srl@hotmail.it](mailto:wampa.srl@hotmail.it)  
 Sito internet [www.officinebalestra.com](http://www.officinebalestra.com)  
 P. IVA: 05862291217 REA: 781140

## CODICE DESCRIZIONE

K 30/1	Imbuto
K 30/2	Sotto imbuto
K 30/3	Motore Ventola Fuoco
K 30/4	Ventola Fuoco.
K 30/5	Anello Ventola
K 30/6	Tube di collegamento fuoco
K 30/7	Maniglia regolazione fuoco
K 30/8	Motoriduttore
K 30/9	Staffe sostegno riduttore
K 30/10	Brucciatoe
K 30/11	Portella d'ispezione fuoco
K 30/12	Corpo macchina
K 30/13	Portellone fuoco
K 30/14	Portello presa d'aria
K 30/15	Ventola raffreddamento vasca
K 30/16	Motore ventola
K 30/17	Maniglia d'apertura caffè crudo
K 30/18	Tramoggia
K 30/19	Quadro elettrico Brucciatoe
K 30/20	Quadro elettrico macchina
K 30/21	Cilindro di tostatura
K 30/22	Portante quadro comandi
K 30/23	Quadro comandi
K 30/24	Sonda di temperatura
K 30/25	Porta cuscinetto
K 30/26	Frontale macchina
K 30/27	Maniglia fermo porta
K 30/28	Volantino porta
K 30/29	Scivolo uscita caffè
K 30/30	Portella frontale uscita caffè
K 30/31	Provino caffè
K 30/32	Porta cuscinetto filettato
K 30/33	Cuscinetto
K 30/34	Coperchio porta cuscinetto
K 30/35	Bocca di uscita caffè tostato
K 30/36	Scivolo caffè tostato
K 30/37	Girando la vasca
K 30/38	Retina forata vasca
K 30/39	Anello di sicurezza vasca

### **Wampa s.r.l.**

Sede Legale: Piazza Cavour, 9 - 80137 Napoli

Uffici e lavorazione: S.S. 7 Appia km. 189,200

1-81056 Sparanise (CE) - Italia

Tel. e Fax 0823.882399

E-mail: [wampa.srl@hotmail.it](mailto:wampa.srl@hotmail.it)

Sito internet [www.officinebalestra.com](http://www.officinebalestra.com)

P. IVA: 05862291217 REA: 781140



K 30/40  
K 30/41

Carcassa vasca  
Motoriduttore vasca

**Wampa s.r.l.**

Sede Legale: Piazza Cavour, 9 - 80137 Napoli

Uffici e lavorazione: S.S. 7 Appia km. 189,200

1-81056 Sparanise (CE) - Italia

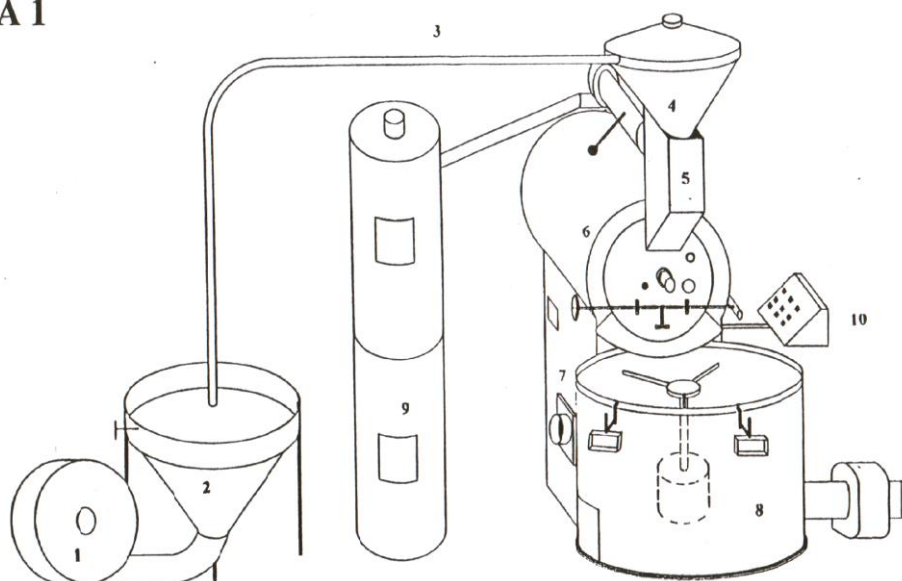
Tel. e Fax 0823.882399

E-mail: [wampa.srl@hotmail.it](mailto:wampa.srl@hotmail.it)

Sito internet [www.officinebalestra.com](http://www.officinebalestra.com)

P. IVA: 05862291217 REA: 781140

## TAVOLA 1



1. Ven'ola caricatore  
2. Imbuto caricatore 1

3. Tubo di aspirazione  
4. Imbuto caricatore 2

5. Tramoggia  
6. Tostino

7. Bruciatore  
8. Vasca di raffreddamento

9. Pellicolare  
10. Quadro comando

### Wampa s.r.l.

Sede Legale: Piazza Cavour, 9 - 80137 Napoli  
Uffici e lavorazione: S.S. 7 Appia km. 189,200  
1-81056 Sparanise (CE) - Italia  
Tel. e Fax 0823.882399  
E-mail: [wampa.srl@hotmail.it](mailto:wampa.srl@hotmail.it)  
Sito internet [www.officinebalestra.com](http://www.officinebalestra.com)  
P. IVA: 05862291217 REA: 781140